



Changement social et comportemental inclusif

September 2025

Changement social et comportemental inclusif (CSC inclusif)

Ce guide explique les concepts qu'englobe le changement social et comportemental inclusif, les avantages de l'intégration de l'inclusion, la façon dont vous pouvez intégrer efficacement le changement social et comportemental inclusif dans vos projets et dans vos programmes.

Dans le cadre du **programme WISH2 WACA**, le CSC inclusif n'est pas qu'un simple ajout technique mais bien une stratégie essentielle permettant d'atteindre ceux qui sont le plus souvent laissés pour compte. Ce guide est conçu pour aider les partenaires à s'assurer que les activités centrées sur les droits à la santé, aux libertés sexuelles et à la reproduction s'adressent et impliquent des personnes souffrant de différents types de handicaps, notamment les femmes, les filles et les jeunes qui sont confrontés à des obstacles sociaux multiples. En fondant le travail de CSC sur les principes d'accessibilité et d'inclusion, les partenaires peuvent étendre la portée et l'impact de leurs interventions, renforcer les approches basées sur les droits et créer une demande de services qui soit à la fois **équitable et durable**. L'utilisation constante de cette ressource lors des activités de WISH2 et des résultats 1 obtenus permettra de s'assurer que les messages, l'engagement communautaire et l'utilisation des services sont non seulement efficaces mais aussi véritablement inclusifs.

Qu'est-ce qu'un changement social et comportemental inclusif ?

Le changement social et comportemental (CSC) est une approche fondée sur des données probantes permettant aux personnes d'adopter des comportements qui influencent positivement leur vie. Les programmes utilisent souvent les sciences sociales et comportementales pour comprendre pourquoi les gens prennent certaines décisions afin que nous puissions ensuite les encourager ou les aider à faire des choix sains et inclusifs.

Chez Sightsavers, nous utilisons la CSC pour promouvoir des normes comportementales et sociales qui contribuent à prévenir les maladies tropicales négligées (MTN), à protéger la santé oculaire et à permettre aux personnes en situation de handicap, en particulier les femmes et les filles, d'accéder et de participer aux soins de santé, à l'éducation, au travail, à la prise de décision ainsi qu'à la société en générale d'une manière juste et équitable.

Le CSC inclusif consiste à placer l'inclusion au cœur du CSC afin de s'assurer qu'un large éventail de personnes, y compris les personnes en situation de handicap, soient en mesure d'adopter des comportements qui influencent positivement leur vie.

Le CSC inclusif nous aide à prendre en compte l'éventail et la diversité des personnes en situation de handicap, notamment celles qui souffrent de déficiences visibles et cachées. Cependant, il prend également en compte d'autres identités basées sur le sexe, l'âge, l'appartenance ethnique, le statut de déplacement, le niveau de revenu, le fait de vivre dans des contextes d'extrême pauvreté ou de crise humanitaire, ainsi que d'autres facteurs. C'est ce qu'on appelle l'intersectionnalité.

Femmes participant à une séance de planification familiale à Kaduna, au Nigeria.



Un comportement est tout ce qu'une personne fait - c'est une action - tandis que les normes sociales sont les règles informelles perçues, le plus souvent non écrites, qui définissent les actions acceptables et appropriées au sein d'un groupe établi ou d'une communauté donnée. Les comportements et les normes sociales inclusifs contribuent à protéger les droits des personnes en situation de handicap, en particulier ceux des femmes et des filles, et à permettre leur participation à toutes les activités sociales.

Les avantages de la promotion de la positivité autour du handicap - réduction de la stigmatisation

La stigmatisation et la discrimination liées au handicap signifient souvent que les personnes en situation de handicap sont exclues ou privées de leurs droits fondamentaux au sein de la société.

Le CSC inclusif nous permet de mieux comprendre le langage, les stéréotypes négatifs et les normes en matière de handicap et de genre qui existent dans les communautés, sur les lieux de travail, dans les écoles ou dans les établissements de soins de santé. Cela nous aide à concevoir de meilleures activités et du matériel plus adéquat pour réduire les comportements négatifs subis par les personnes en situation de handicap dans toute leur diversité.

Les avantages du CSC inclusif

Nous savons que les personnes en situation de handicap à travers le monde, en particulier les femmes et les filles, continuent de subir une forte discrimination et une exclusion importante à cause de la stigmatisation, des stéréotypes négatifs ou d'autres obstacles sociétaux et systémiques.

En intégrant l'inclusion dans le CSC, et en particulier pour les personnes en situation de handicap, nous pouvons **renforcer notre impact pour pouvoir atteindre celles que la société a le plus laissées de côté**. Il s'agit en particulier des personnes marginalisées en raison de leur handicap, de leur sexe, de leur âge, de leur langue et de leur niveau d'éducation. Or en centrant les activités, le matériel et les messages de la CSC autour de ces personnes, nous pouvons leur permettre d'être intégrées à part entière au sein de la société.

Permettre aux organisations et aux institutions de mieux comprendre la complexité des obstacles sociétaux et comportementaux auxquels sont confrontées les personnes les plus écartées de la société est aussi une de nos priorités. Cela nous aide à favoriser la diversité des idées et nous permet d'apporter des solutions plus créatives qui peuvent contribuer à changer leurs situations.

Cette inclusion peut déboucher sur des activités et des résultats plus efficaces pour les personnes les plus négligées par la société, y compris les personnes en situation de handicap dans toute leur diversité et les autres groupes marginalisés. Pour ce faire, il faut :



Utiliser des services ou des produits d'éducation et de santé inclusifs.



Rendre ces services accueillants, adaptés aux personnes en situation de handicap et sensibles à la question de genre.



Pratiquer des comportements sains - tels que le lavage des mains, le planning familial, les contrôles de santé oculaire et le port de lunettes.



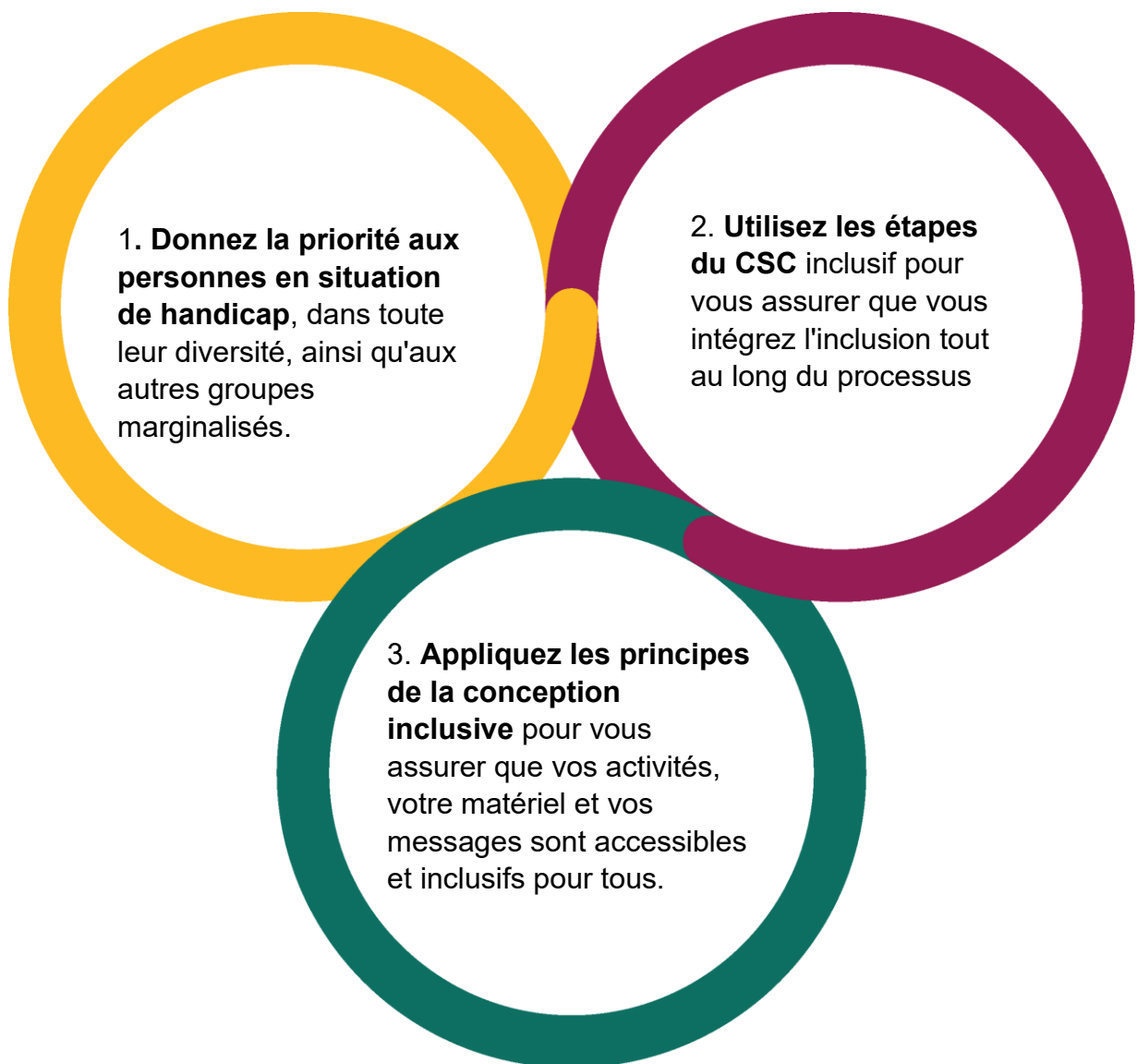
Créer des moyens de subsistance et des opportunités politiques, y compris pour les personnes en situation de handicap qui participent de manière significative aux structures communautaires et aux forums sociaux.



Veiller à ce que des normes et des politiques sociales inclusives soient mises en place afin de protéger les droits des personnes en situation de handicap - en particulier les femmes et les filles - et permettre leur participation à toute la vie sociale.

Comment dois-je intégrer l'inclusion dans mon approche du CSC ?

Voici les trois éléments principaux qui doivent être pris en compte pour intégrer avec succès le CSC inclusif dans votre projet ou votre programme. Ils sont illustrés dans le diagramme visuel ci-dessous :



Les trois principales composantes du CSC inclusif

1. Donner la priorité aux personnes en situation de handicap dans toute leur diversité



Le CSC inclusif donne la priorité aux personnes en situation de handicap dans toute leur diversité et aux autres groupes marginalisés. Cela vous aide à prendre en considération l'éventail et la diversité des personnes en situation de handicap, y compris les déficiences visibles et cachées dont ces personnes peuvent souffrir. Toutefois, cela prend également en compte d'autres identités négligées en fonction de leur sexe, de leur âge, de leur origine ethnique, de leurs revenus ou à cause d'autres facteurs.

Nous donnons ainsi la priorité aux personnes en situation de handicap et aux autres groupes marginalisés lorsqu'il faut :

Choisir les comportements et les publics de nos projets et de nos programmes : en effet, nous voulons nous assurer qu'un éventail diversifié de personnes est en mesure d'adopter des comportements qui influencent positivement leur vie. Par conséquent, nous devons inclure les personnes en situation de handicap et les autres groupes marginalisés dans nos comportements et au sein de notre public cible.

Par exemple : Lorsque nous cherchons à donner la priorité aux mères d'enfants de moins de cinq ans dans un projet, avons-nous aussi pensé que certaines de ces mères pourraient souffrir d'un handicap ou que leurs enfants pourraient être en situation de handicap ? Lorsque nous choisissons d'adopter certains comportements, nous pouvons soit décider d'intégrer les mères ou les enfants en situation de handicap dans nos comportements et publics prioritaires, soit choisir d'adopter des comportements spécifiques qui les soutiennent directement.

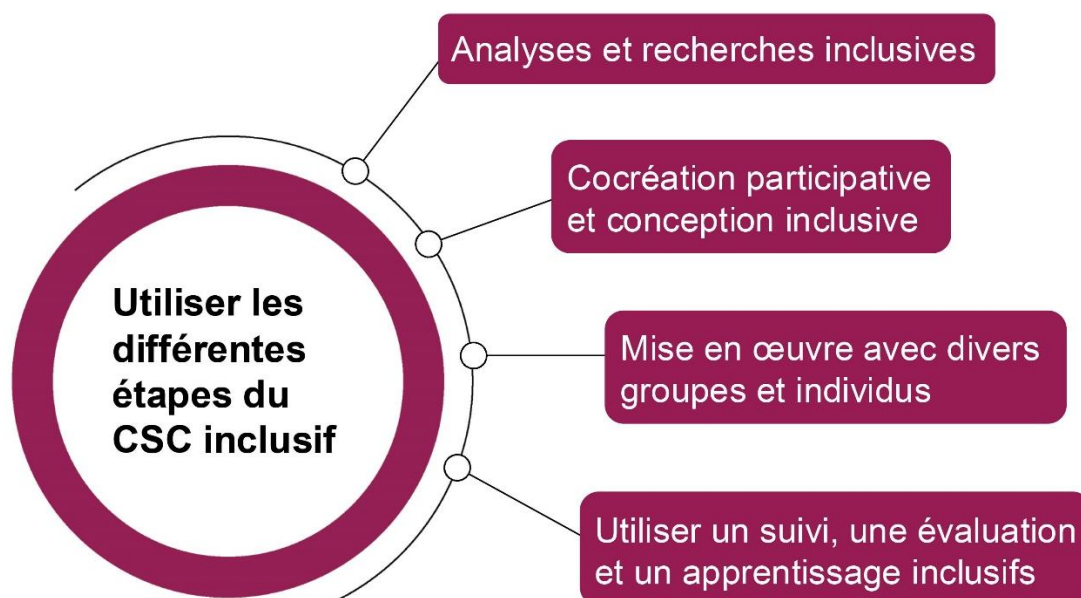
Comprendre et aborder les obstacles comportementaux et sociaux uniques auxquels sont confrontées les personnes en situation de handicap dans toute leur diversité, ainsi que les autres groupes marginalisés. À quoi ressemblent ces obstacles et quel est leur

impact sur les personnes en situation de handicap qui tentent d'adopter de nouveaux comportements ?

Par exemple : les jeunes femmes en situation de handicap qui tentent d'accéder aux services de planning familial dans une région conservatrice du Mali peuvent se heurter à des obstacles sociaux fondés sur leur âge, leur sexe et leur handicap. Les stéréotypes, les préjugés et les normes sociétales peuvent se combiner pour empêcher l'accès à ces services.

Influencer les personnes au sein des communautés et des organisations afin d'encourager des normes sociales inclusives qui soutiennent les personnes en situation de handicap et les autres groupes marginalisés. Influencer les normes sociales et culturelles peut permettre des pratiques plus inclusives afin notamment de soutenir les personnes handicapées.

2. Utiliser les étapes du CSC inclusif



Une approche du CSC inclusif nécessite l'utilisation des étapes inclusives :

- **Les approches d'analyse et de recherche inclusive** doivent inclure les voix et les perspectives des personnes en situation de handicap et celles des autres groupes marginalisés. Cela permettra d'identifier les obstacles comportementaux et sociétaux particuliers auxquels ces personnes sont régulièrement confrontées dans leurs vies quotidiennes.
- **La cocréation participative et la conception inclusive** impliquent de travailler avec un éventail diversifié de personnes, y compris des personnes en situation de handicap, afin d'aider à créer des solutions et à modifier certains comportements. Cela permet de

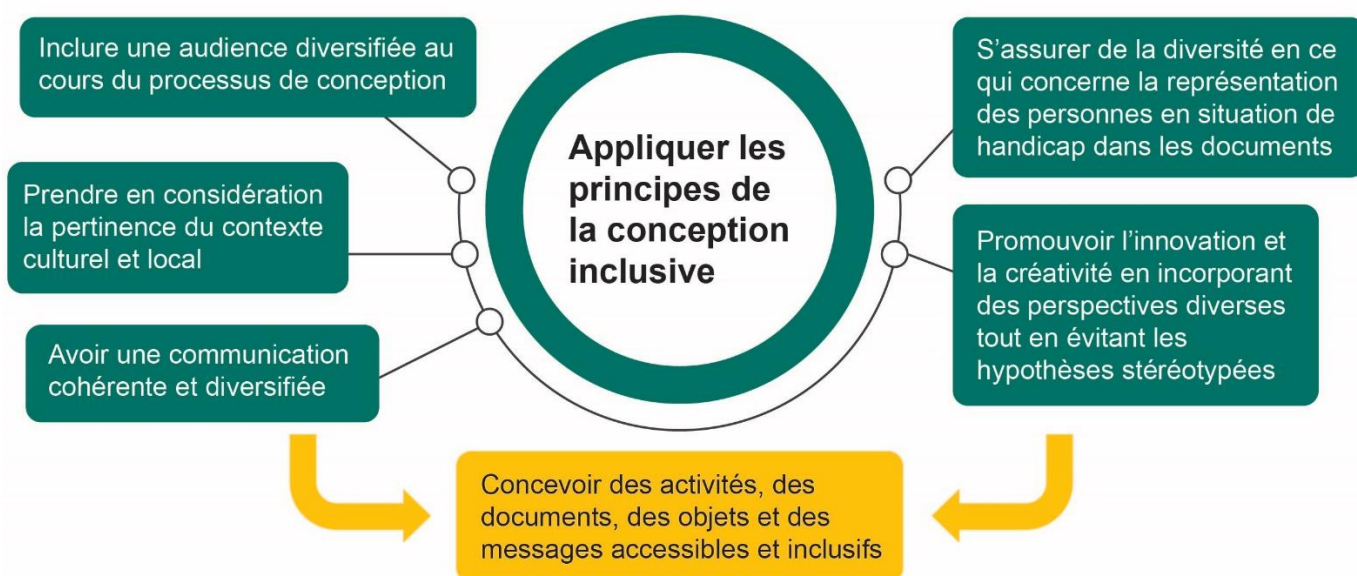
garantir que les activités sont plus créatives, accessibles et pertinentes pour tous les publics.

- **La mise en œuvre aux côtés de divers groupes**, tels que les personnes en situation de handicap et/ou les organisations qui les représentent (organisations de personnes en situation de handicap - OPH). Cette étape doit également prendre en compte les personnes en position de pouvoir et qui ont de l'influence au sein des communautés et durant les prises de décision.
- **Le suivi, l'évaluation et l'apprentissage inclusifs** nécessitent un éventail diversifié de participants au suivi de la mise en œuvre du CSC et de ses résultats. Il s'agit notamment de s'adapter et d'apprendre en permanence, sur la base du retour d'information d'un éventail diversifié de participants.



Des participants à un projet au cours d'un exercice de suivi et d'apprentissage

3. Appliquer les principes de la conception inclusive



Afin de concevoir des activités, du matériel et des messages accessibles et inclusifs, vous devez appliquer les principes de conception inclusive suivants :

- Inclure un public diversifié durant le processus de conception afin d'obtenir un large éventail de perspectives et d'expériences vécues, d'aider à prévenir les stéréotypes involontaires ou l'exclusion, de renforcer la confiance dans le matériel et les activités finales.
- Tenir compte de la pertinence culturelle et du contexte local afin d'améliorer l'impact du message, de renforcer la crédibilité et d'accroître l'efficacité de la communication.



Illustrations des publics prioritaires et secondaires ciblés en Ouganda

- Assurer une communication diversifiée en offrant à un large éventail de personnes de multiples moyens de recevoir des informations spécialement adaptées à leurs besoins, à leurs capacités et à leurs préférences. Cela devrait être complété par des messages cohérents et clairs sur toutes les plateformes et à tous les points de contact pour aider à renforcer les messages.
- Assurer une représentation diversifiée et positive, y compris des personnes en situation de handicap dans toute leur diversité afin d'assurer la visibilité, d'accroître la pertinence de ce programme et d'aider à lutter contre les stéréotypes négatifs.
- Promouvoir l'innovation et la créativité en intégrant un éventail diversifié de perspectives afin de contribuer à la création d'idées nouvelles et à la réduction des hypothèses négatives.

Ces principes contribuent à garantir l'efficacité ainsi que l'impact de la conception et de la communication en instaurant la confiance, la participation et l'accessibilité pour les personnes en situation de handicap dans toute leur diversité.

Le CSC inclusif en action : la planification familiale au Nigeria

Le projet de planning familial inclusif de Sightsavers à Kaduna, au Nigeria, est un excellent exemple de CSC inclusif en action :

1. Les comportements prioritaires qui sont visés par ce projet sont ceux des jeunes en situation de handicap, leurs familles, leurs communautés, les prestataires de soins de santé et les décideurs. Le comportement jugé ici comme prioritaire est l'utilisation par ces jeunes personnes en situation de handicap de méthodes contraceptives modernes grâce à un choix libre et éclairé. Toutefois, certaines activités ciblent également les membres de la communauté, les chefs religieux et d'autres personnes influentes au sein de la communauté.



Femmes durant une séance de planification familiale à Kaduna, au Nigeria.

2. Une recherche formative a été menée pour aider à comprendre les perspectives des jeunes personnes en situation de handicap dans toute leur diversité mais aussi afin de mieux comprendre les normes et la culture qui les entourent lorsqu'elles prennent des décisions. Nous savons que leur communauté, leur religion et leur famille sont très importantes.
De plus, les personnes en situation de handicap ont dirigé la conception et les tests préliminaires des activités et du matériel accessibles du CSC. Elles sont également très impliquées dans la mise en œuvre d'activités attrayantes et accessibles visant à modifier

les normes sociales, à réduire la stigmatisation et à accroître l'utilisation des services de planification familiale, y compris l'accès aux contraceptifs modernes.

3. Les activités sont menées en collaboration avec d'autres parties prenantes qui détiennent le pouvoir et l'influence au sein des communautés, notamment les maris, les épouses et les familles, ainsi que les décideurs politiques. L'objectif final est d'accroître les choix libres et éclairés tout en augmentant l'utilisation des services de planification familiale.



Des hommes à Kaduna, au Nigeria, jouant au jeu de société *La Famille Idéale*, produit à l'origine par MSI Reproductive Choices et ensuite adapté par Sightsavers pour l'inclusion des personnes en situation de handicap.

Cette approche est également en train d'être intégrée dans l'unité de promotion de la santé de Kaduna, afin que les messages, le matériel utilisé et les approches puissent être reproduits et intégrés par l'État lors de ses actions concernant la planification familiale.

Soutien et conseils

Si vous souhaitez obtenir de l'aide et des conseils sur la manière d'intégrer l'inclusion dans votre approche du CSC, vous pouvez nous contacter à l'adresse suivante :

sbc@sightsavers.org.uk. Si vous avez une question spécifique, vous pouvez également contacter :

Cathy Stephen, CSC inclusif cstephen@sightsavers.org

Fernando Cassani, conception inclusive fcassani@sightsavers.org

Amalie Quevedo, conseillère technique en Santé et Droits Sexuels Reproductifs inclusifs et responsable technique de WISH2 WACA, aquevedo@sightsavers.org

Nous travaillons avec des partenaires dans les pays à revenu faible et moyen pour éliminer la cécité évitable tout en promouvant l'égalité des chances pour les personnes en situation de handicap.

www.sightsavers.org

WISH2 en Afrique de l'Ouest et en Afrique Centrale (WACA) est un programme conjoint mis en œuvre par MSI Reproductive Choices, Ipas, Options, RAES, Sightsavers et WiLDAF-AO et financé par l'UKID pour le gouvernement britannique.

www.sightsavers.org

Organisme de bienfaisance enregistré sous les numéros 207544 et SC038110

